

**ДЕРЖАВНА СЛУЖБА СТАТИСТИКИ УКРАЇНИ
ГОЛОВНЕ УПРАВЛІННЯ СТАТИСТИКИ У ЧЕРКАСЬКІЙ ОБЛАСТІ**

**СОЦІАЛЬНО-ЕКОНОМІЧНЕ СТАНОВИЩЕ
ДОМОГОСПОДАРСТВ ЧЕРКАСЬКОЇ ОБЛАСТІ
У 2018 РОЦІ**

(за даними вибіркового обстеження умов життя домогосподарств)

Статистичний збірник

Черкаси
2019

**Державна служба статистики України
Головне управління статистики у Черкаській області
Управління аналізу статистичних даних**

За редакцією А. В. Бабич
Відповідальна за випуск С. А. Слизько
№13.2- 05/4096-19 від 27.12.2019

Статистичний збірник підготовлений за даними вибіркового обстеження умов життя домогосподарств.

Збірник містить інформацію щодо життєвого рівня населення області за 2013-2018 роки. При підготовці збірника використані матеріали статистичних збірників Держстату: “Соціально-демографічні характеристики домогосподарств України у 2018 році”, “Витрати і ресурси домогосподарств України у 2018 році”, “Самооцінка населенням стану здоров’я та рівня доступності окремих видів медичної допомоги у 2018 році”, “Самооцінка домогосподарствами України рівня своїх доходів”(за даними вибіркового опитування домогосподарств у січні 2019 року), “Самооцінка домогосподарствами доступності окремих товарів та послуг у 2018 році” (за даними вибіркового опитування домогосподарств у жовтні 2018 року), «Доступ домогосподарств до Інтернету у 2018 році».

У збірнику наведені стислі методологічні пояснення щодо системи показників, які характеризують життєвий рівень населення, а також – визначення основних понять та термінів.

Головне управління статистики у Черкаській області

- адреса: вул. О.Дашковича, 39, м. Черкаси, 18001
- телефон: (0472) 33-89-72
- факс: (0472) 33-89-75
- електронна пошта: gustat@ck.ukrstat.gov.ua
- адреса веб-сайту: www.ck.ukrstat.gov.ua

**Розповсюдження статистичних видань Головного управління статистики
у Черкаській області**

- адреса: вул. О.Дашковича, 39, м. Черкаси, 18001
- телефон: (0472) 33-89-59 електронна пошта: gustat@ck.ukrstat.gov.ua

Зміст

	Стор.
Передмова.....	6
СТАТИСТИЧНО-АНАЛІТИЧНИЙ ОГЛЯД РІВНЯ ЖИТТЯ НАСЕЛЕННЯ ЧЕРКАСЬКОЇ ОБЛАСТІ	
1. СОЦІАЛЬНО-ДЕМОГРАФІЧНІ ХАРАКТЕРИСТИКИ	
1.1. Розподіл домогосподарств за місцем проживання у 2018 році.....	17
1.2. Розподіл домогосподарств за кількістю їх членів у 2018 році.....	17
1.3. Розподіл домогосподарств за кількістю їх членів.....	17
1.4. Розподіл домогосподарств за місцем проживання та кількістю їх членів по регіонах України у 2018 році.....	18
1.5. Розподіл домогосподарств з дітьми.....	20
1.6. Розподіл домогосподарств з дітьми по регіонах України у 2018 році.....	21
1.7. Розподіл домогосподарств без дітей.....	23
1.8. Розподіл домогосподарств за наявністю працюючих у їх складі по регіонах України у 2018 році.....	24
2. ПОКАЗНИКИ МАТЕРІАЛЬНОЇ ЗАБЕЗПЕЧЕНОСТІ НАСЕЛЕННЯ	
2.1. Структура грошових доходів домогосподарств у міських поселеннях та сільській місцевості у 2018 році.....	29
2.2. Структура грошових доходів домогосподарств з дітьми і без дітей у 2018 році.....	29
2.3. Структура грошових доходів домогосподарств за децильними (10%-ми) групами залежно від розміру середньодушових еквівалентних грошових доходів у 2018 році.....	29
2.4. Грошові доходи домогосподарств у 2018 році.....	30
2.5. Грошові доходи домогосподарств у міських поселеннях і сільській місцевості.....	31
2.6. Грошові доходи домогосподарств залежно від наявності дітей у їх складі.....	33
2.7. Грошові доходи домогосподарств залежно від розміру середньодушових еквівалентних грошових доходів у 2018 році.....	34
2.8. Розподіл населення за рівнем середньодушових еквівалентних грошових доходів.....	35
2.9. Розподіл населення за рівнем середньодушових еквівалентних загальних доходів.....	38
2.10. Розподіл загальних доходів за децильними (10%-ми) групами населення.....	41

2.11.	Структура сукупних ресурсів домогосподарств у міських поселеннях та сільській місцевості у 2018 році.....	43
2.12.	Структура сукупних ресурсів домогосподарств з дітьми і без дітей у 2018 році.....	43
2.13.	Структура сукупних ресурсів домогосподарств за децильними (10%-ми) групами залежно від розміру середньодушових еквівалентних загальних доходів у 2018 році.....	43
2.14.	Сукупні ресурси домогосподарств у 2018 році.....	44
2.15.	Сукупні ресурси домогосподарств у міських поселеннях та сільській місцевості.....	46
2.16.	Сукупні ресурси домогосподарств залежно від наявності дітей у їх складі.....	50
2.17.	Сукупні ресурси домогосподарств залежно від розміру середньодушових еквівалентних загальних доходів у 2018 році.....	52
3.	РІВЕНЬ ТА СТРУКТУРА ОСОБИСТОГО СПОЖИВАННЯ	
3.1.	Структура грошових витрат домогосподарств у міських поселеннях та сільській місцевості у 2018 році.....	55
3.2.	Структура грошових витрат домогосподарств з дітьми і без дітей у 2018 році.....	55
3.3.	Структура грошових витрат домогосподарств за децильними (10%-ми) групами залежно від розміру середньодушових еквівалентних грошових доходів у 2018 році.....	55
3.4.	Грошові витрати домогосподарств у 2018 році.....	56
3.5.	Грошові витрати домогосподарств за місцем проживання.....	57
3.6.	Грошові витрати домогосподарств з дітьми та без дітей.....	59
3.7.	Грошові витрати домогосподарств з різними середньодушовими еквівалентними загальними доходами у 2018 році.....	61
3.8.	Грошові витрати домогосподарств за децильними (10%-ми) групами залежно від розміру середньодушових еквівалентних загальних доходів у 2018 році.....	62
3.9.	Структура сукупних витрат домогосподарств у міських поселеннях та сільській місцевості у 2018 році.....	63
3.10.	Структура сукупних витрат домогосподарств з дітьми та без дітей у 2018 році.....	63
3.11.	Структура сукупних витрат домогосподарств за децильними (10%-ми) групами залежно від розміру середньодушових еквівалентних загальних доходів у 2018 році.....	63
3.12.	Сукупні витрати домогосподарств у 2018 році.....	64
3.13.	Сукупні витрати домогосподарств у міських поселеннях та сільській місцевості.....	65
3.14.	Сукупні витрати домогосподарств залежно від наявності дітей у їх складі.....	67
3.15.	Сукупні витрати домогосподарств залежно від розміру середньодушових еквівалентних загальних доходів у 2018 році.....	69

3.16.	Сукупні витрати домогосподарств за децильними (10%-ми) групами залежно від розміру середньодушових еквівалентних загальних доходів у 2013 році.....	70
3.17.	Сукупні витрати домогосподарств за децильними (10%-ми) групами залежно від розміру середньодушових еквівалентних загальних доходів у 2014 році.....	71
3.18.	Сукупні витрати домогосподарств за децильними (10%-ми) групами залежно від розміру середньодушових еквівалентних загальних доходів у 2015 році.....	72
3.19.	Сукупні витрати домогосподарств за децильними (10%-ми) групами залежно від розміру середньодушових еквівалентних загальних доходів у 2016 році.....	73
3.20.	Сукупні витрати домогосподарств за децильними (10%-ми) групами залежно від розміру середньодушових еквівалентних загальних доходів у 2017 році.....	74
3.21.	Сукупні витрати домогосподарств за децильними (10%-ми) групами залежно від розміру середньодушових еквівалентних загальних доходів у 2018 році.....	75
3.22.	Споживання продуктів харчування в домогосподарствах міських поселень та сільської місцевості в середньому за місяць у розрахунку на одну особу 2018 році.....	76
3.23.	Споживання продуктів харчування в домогосподарствах з дітьми та без дітей в середньому за місяць у розрахунку на одну особу у 2018 році.....	76
3.24.	Споживання продуктів харчування в домогосподарствах міських поселень та сільської місцевості.....	77
3.25.	Частка спожитих продуктів харчування, вироблених в особистих підсобних господарствах.....	80
3.26.	Споживання продуктів харчування у домогосподарствах з дітьми і без дітей	81
3.27.	Споживання продуктів харчування у домогосподарствах із різними середньодушовими еквівалентними загальними доходами у 2018 році.....	82
3.28.	Споживання продуктів харчування у домогосподарствах за децильними (10%-ми) групами залежно від розміру середньодушових еквівалентних загальних доходів у 2013 році.....	83
3.29.	Споживання продуктів харчування у домогосподарствах за децильними (10%-ми) групами залежно від розміру середньодушових еквівалентних загальних доходів у 2014 році.....	84
3.30.	Споживання продуктів харчування у домогосподарствах за децильними (10%-ми) групами залежно від розміру середньодушових еквівалентних загальних доходів у 2015 році.....	85
3.31.	Споживання продуктів харчування у домогосподарствах за децильними (10%-ми) групами залежно від розміру середньодушових еквівалентних загальних доходів у 2016 році.....	86
3.32.	Споживання продуктів харчування у домогосподарствах за децильними (10%-ми) групами залежно від розміру середньодушових еквівалентних загальних доходів у 2017 році.....	87

3.33.	Споживання продуктів харчування у домогосподарствах за децильними (10%-ми) групами залежно від розміру середньодушових еквівалентних загальних доходів у 2018 році.....	88
3.34.	Енергетична цінність і вміст поживних речовин у спожитих в домогосподарствах продуктах харчування.....	89
3.35.	Енергетична цінність і вміст поживних речовин у спожитих продуктах харчування у домогосподарствах з дітьми та без дітей.....	90
3.36.	Енергетична цінність і вміст поживних речовин у спожитих продуктах харчування в домогосподарствах залежно від розміру середньодушових еквівалентних загальних доходів у 2018 році.....	91
3.37.	Енергетична цінність і вміст поживних речовин у спожитих продуктах харчування у домогосподарствах за децильними (10%-ми) групами залежно від розміру середньодушових еквівалентних загальних доходів.....	92
3.38.	Розподіл населення за доступом до Інтернету	94
4.	МЕТОДОЛОГІЧНІ ПОЯСНЕННЯ	99

ПЕРЕДМОВА

Основною інформаційною базою для комплексного дослідження рівня матеріального добробуту різних соціальних груп населення є дані вибіркового обстеження умов життя домогосподарств, які об'єктивно відображають вплив на життєвий рівень домогосподарств (сімей) багатьох процесів соціально-економічного розвитку України.

Вибіркове обстеження умов життя домогосподарств було запроваджене Держкомстатом України з 1 січня 1999 року. Обстеження здійснюється на постійній основі, базується на загальноприйнятих міжнародних стандартах і відповідає сучасній соціо-демографічній та економічній ситуації в Україні.

В даному збірнику наведені результати дослідження витрат і доходів домогосподарств за 2013-2018 роки. Публікація містить інформацію щодо життєвого рівня населення, його характеристики за структурою доходів та витрат, а також – дані щодо споживання продовольчих, непродовольчих товарів та послуг залежно від рівня матеріальної забезпеченості, наявності в домогосподарствах дітей та за іншими соціально-економічними аспектами. Також у збірнику наводяться показники диференціації населення за рівнем матеріального добробуту із застосуванням різних критеріїв: грошових доходів, сукупних витрат (грошових витрат з урахуванням вартісної оцінки надходжень з особистого підсобного господарства, а також – сум пільг та субсидій, отриманих від держави, допоміг від родичів та інших осіб). Починаючи з 2007 року в основу дослідження диференціації рівня життя домогосподарств покладені показники грошових та загальних доходів замість показників грошових та сукупних витрат, які застосовувались у 1999-2006 роках.

Починаючи з 2002 року у програму обстеження умов життя домогосподарств запроваджено міжнародну класифікацію індивідуального споживання товарів та послуг за цілями (COICOP-HBS), рекомендовану Євростатом.

Починаючи з 2011 року при розрахунках середньодушових показників, а також показників диференціації населення та домогосподарств за рівнем матеріального добробуту відповідно до сучасної міжнародної практики розпочато використання шкали еквівалентності, яка відображає зменшення мінімально необхідних потреб на одного члена домогосподарства при збільшенні розміру домогосподарства та зміні його складу.

Наведені дані містять інформацію вибіркового обстеження, розповсюджену на все населення області. Основні показники подаються як в цілому по області, так і за місцем проживання домогосподарств (міські поселення, сільська місцевість), за типами домогосподарств тощо. Розбіжності у рівні життя окремих верств населення висвітлюються як у групуваннях домогосподарств за рівнем середньодушових показників матеріальної забезпеченості, так і за децильними (10%-ми) групами населення. Наводяться характеристики витрат, доходів та споживання домогосподарств кожної групи.

У збірнику наведені стислі методологічні пояснення щодо системи показників, які характеризують життєвий рівень населення, а також – визначення основних понять та термінів.

При створенні збірника використані дані щорічних статистичних збірників “Соціально-демографічні характеристики домогосподарств України”, “Витрати і ресурси домогосподарств України”, „Самооцінка домогосподарствами доступності окремих товарів та послуг”, „Самооцінка населенням стану здоров'я та рівня доступності окремих видів медичної допомоги”,

“Самооцінка домогосподарствами України рівня своїх доходів”, “Доступ домогосподарств України до Інтернету” Державної служби статистики України.

Скорочення та умовні позначення, які використані у збірнику:

СКОРОЧЕННЯ

р. – рік
грн – гривня
шт – штук
п.р. – поточний рік

УМОВНІ ПОЗНАЧЕННЯ

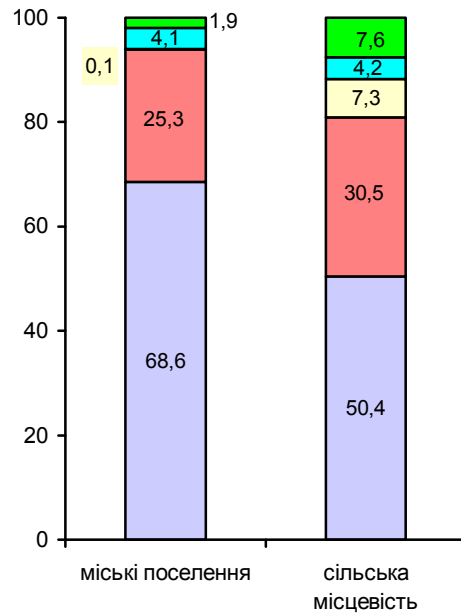
тире (-)
нуль (0;0,0)

три крапки (...)
“з них”, “у тому
числі”

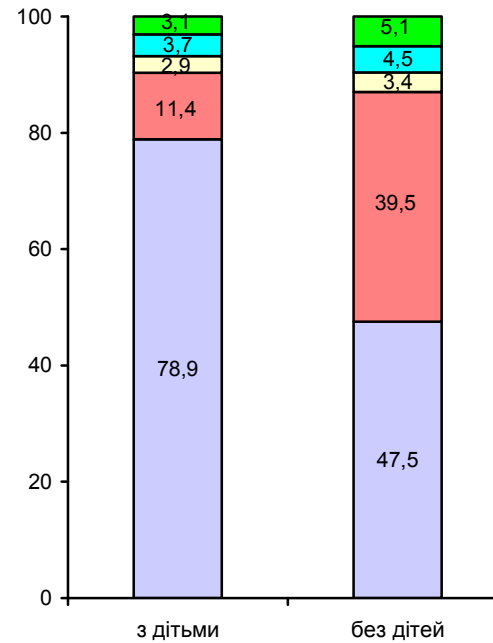
- явищ не було;
- явища відбулися, але у вимірах менших за ті, що можуть бути виражені використаними у таблиці розрядами;
- відомості відсутні;
- означає, що наведено не всі доданки загальної суми.

\

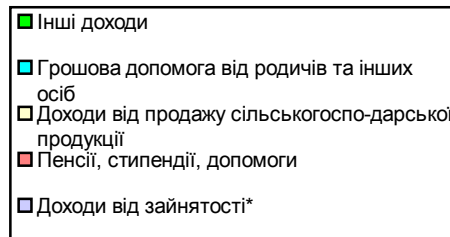
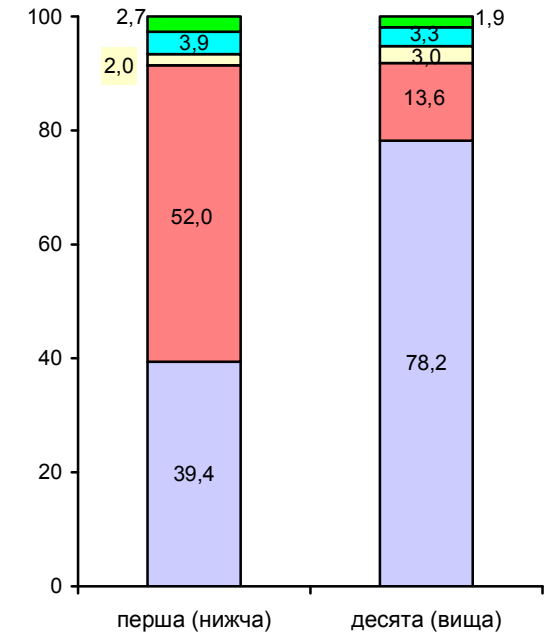
2.1. Структура грошових доходів домогосподарств у міських поселеннях та сільській місцевості у 2018 році, %



2.2. Структура грошових доходів домогосподарств з дітьми і без дітей у 2018 році, %



2.3. Структура грошових доходів домогосподарств за децильними (10%-ми) групами залежно від розміру середньодушових еквівалентних грошових доходів у 2018 році, %



* - оплата праці, доходи від підприємницької діяльності та самозайнятості

2.8. Розподіл населення за рівнем середньодушових еквівалентних грошових доходів

(у середньому за місяць; відсотків)

	2013			2014		
	усе населення	у тому числі, яке проживає		усе населення	у тому числі, яке проживає	
		у міських поселеннях	у сільській місцевості		у міських поселеннях	у сільській місцевості
Усе населення	100,0	100,0	100,0	100,0	100,0	100,0
із середньодушовими еквівалентними грошовими доходами у місяць, грн						
до 480,0	0,8	–	1,8	–	–	–
480,1-840,0	4,0	2,2	6,2	1,5	0,7	2,4
840,1-1200,0	16,9	17,3	16,6	15,1	14,8	15,6
1200,1-1560,0	20,4	14,7	27,4	26,4	29,0	23,2
1560,1-1920,0	26,4	25,2	28,0	18,9	20,4	17,0
1920,1-2280,0	14,1	16,3	11,3	20,6	17,3	24,7
2280,1-2640,0	4,8	6,1	3,2	8,9	8,4	9,5
2640,1-3000,0	3,5	5,2	1,5	4,1	4,4	3,8
3000,1-3360,0	2,9	4,4	0,9	1,1	1,4	0,8
3360,1-3720,0	2,7	3,7	1,3	1,2	1,6	0,6
понад 3720,0	3,5	4,9	1,8	2,2	2,0	2,4
Середній рівень середньодушових еквівалентних грошових доходів, грн	1797,45	1948,71	1611,42	1800,08	1798,81	1802,58
Частка населення з середньодушовими еквівалентними грошовими доходами нижче:						
середнього рівня грошових доходів	63,1	59,7	57,8	56,0	58,1	53,5
законодавчо встановленого прожиткового мінімуму ¹	11,2	10,0	12,6	15,2	14,8	15,6
фактичного прожиткового мінімуму ²

Продовження табл.2.8.

	2015			2016		
	усе населення	у тому числі, яке проживає		усе населення	у тому числі, яке проживає	
		у міських поселеннях	у сільській місцевості		у міських поселеннях	у сільській місцевості
Усе населення	100,0	100,0	100,0	100,0	100,0	100,0
із середньодушовими еквівалентними грошовими доходами у місяць, грн						
до 480,0	—	—	—	—	—	—
480,1-840,0	3,0	2,2	4,1	0,4	0,7	—
840,1-1200,0	9,7	7,7	12,2	7,1	7,9	6,1
1200,1-1560,0	16,6	18,2	14,6	21,6	16,2	28,4
1560,1-1920,0	22,3	24,4	19,6	22,6	27,8	16,0
1920,1-2280,0	17,5	14,2	21,6	13,3	15,4	10,6
2280,1-2640,0	13,7	15,4	11,6	13,0	12,4	13,8
2640,1-3000,0	6,9	7,1	6,7	7,8	7,6	7,8
3000,1-3360,0	3,3	3,5	3,0	2,5	2,2	3,0
3360,1-3720,0	3,7	4,1	3,2	4,5	3,1	6,4
понад 3720,0	3,3	3,2	3,4	7,2	6,7	7,9
Середній рівень середньодушових еквівалентних грошових доходів, грн	2042,56	2047,02	2037,37	2154,12	2134,35	2179,41
Частка населення з середньодушовими еквівалентними грошовими доходами нижче:						
середнього рівня грошових доходів	57,3	55,3	59,8	59,2	60,6	58,3
законодавчо встановленого прожиткового мінімуму ¹	13,1	10,0	17,1	14,7	13,1	16,7
фактичного прожиткового мінімуму ²	67,4	78,1	80,5	74,9

	2017			2018		
	усе населення	у тому числі, яке проживає		усе населення	у тому числі, яке проживає	
		у міських поселеннях	у сільській місцевості		у міських поселеннях	у сільській місцевості
Усе населення	100,0	100,0	100,0	100,0	100,0	100,0
із середньодушовими еквівалентними грошовими доходами у місяць, грн						
до 1920,0	24,2	21,0	28,2	12,1	8,3	16,9
1920,1-2280,0	9,6	11,7	6,9	8,2	10,8	4,9
2280,1-2640,0	10,6	13,0	7,6	12,9	10,5	15,9
2640,1-3000,0	7,9	4,4	12,4	8,9	10,1	7,4
3000,1-3360,0	13,0	16,4	8,6	8,1	9,1	6,9
3360,1-3720,0	4,2	5,0	3,3	5,7	5,7	5,8
3720,1-4080,0	5,9	5,5	6,3	6,2	8,7	3,1
4080,1-4440,0	3,6	1,7	6,0	9,6	5,6	14,6
4440,1-4800,0	2,4	1,8	3,3	9,3	11,7	6,2
4800,1-5160,0	6,4	6,4	6,4	2,6	2,0	3,2
понад 5160,0	12,2	13,1	11,0	16,4	17,5	15,1
Середній рівень середньодушових еквівалентних грошових доходів, грн	3324,34	3460,12	3151,63	3613,66	3709,09	3514,71
Частка населення з середньодушовими еквівалентними грошовими доходами нижче:						
середнього рівня грошових доходів	65,0	67,7	58,0	54,0	54,2	54,0
законодавчо встановленого прожиткового мінімуму ¹	9,2	4,9	14,6	7,0	2,8	12,3
фактичного прожиткового мінімуму ²	51,9	49,8	54,7	47,6	44,6	51,3

¹ У 2013р. – 1113,67 грн, у 2014р. – 1176,0 грн, у 2015р. – 1227,33 грн, у 2016р. – 1388,08 грн, у 2017р. – 1603,67 грн, у 2018р. – 1744,83 грн.

² У 2015р. – 2257,00 грн, у 2016р. – 2642,38 грн, у 2017р. – 2941,46 грн, у 2018р. – 3262,67 грн.

Додаткову інформацію щодо змісту розділів статистичного збірника «Соціально-економічне становище домогосподарств Черкаської області у 2017 році» можна отримати за телефоном 33-89-72