



ДЕРЖАВНА СЛУЖБА СТАТИСТИКИ УКРАЇНИ
ГОЛОВНЕ УПРАВЛІННЯ СТАТИСТИКИ У ЧЕРКАСЬКІЙ ОБЛАСТІ

СОЦІАЛЬНО-ЕКОНОМІЧНЕ СТАНОВИЩЕ ДОМОГОСПОДАРСТВ ЧЕРКАСЬКОЇ ОБЛАСТІ У 2017 РОЦІ

(за даними вибіркового обстеження умов життя домогосподарств)

Статистичний збірник



2018

**ДЕРЖАВНА СЛУЖБА СТАТИСТИКИ УКРАЇНИ
ГОЛОВНЕ УПРАВЛІННЯ СТАТИСТИКИ У ЧЕРКАСЬКІЙ ОБЛАСТІ**

**СОЦІАЛЬНО-ЕКОНОМІЧНЕ СТАНОВИЩЕ
ДОМОГОСПОДАРСТВ ЧЕРКАСЬКОЇ ОБЛАСТІ
У 2017 РОЦІ**

(за даними вибіркового обстеження умов життя домогосподарств)

Статистичний збірник

Черкаси
2018

Державна служба статистики України
Головне управління статистики у Черкаській області
Управління аналізу статистичних даних

За редакцією А. В. Бабич
Відповідальна за випуск С. А. Слизько
№13.2-05/4035-18 від 28.12.2018

Статистичний збірник підготовлений за даними вибіркового обстеження умов життя домогосподарств.

Збірник містить інформацію щодо життєвого рівня населення області за 2012-2017 роки. При підготовці збірника використані матеріали статистичних збірників Держстату: “Соціально-демографічні характеристики домогосподарств України у 2017 році”, “Витрати і ресурси домогосподарств України у 2017 році”, “Самооцінка населенням стану здоров’я та рівня доступності окремих видів медичної допомоги у 2017 році”, “Самооцінка домогосподарствами України рівня своїх доходів”(за даними вибіркового опитування домогосподарств у січні 2018 року), “Самооцінка домогосподарствами доступності окремих товарів та послуг у 2017 році” (за даними вибіркового опитування домогосподарств у жовтні 2017 року), «Доступ домогосподарств до Інтернету у 2017 році».

У збірнику наведені стислі методологічні пояснення щодо системи показників, які характеризують життєвий рівень населення, а також – визначення основних понять та термінів.

Головне управління статистики у Черкаській області

- адреса: вул. О.Дашковича, 39, м. Черкаси, 18001
- телефон: (0472) 33-89-72
- факс: (0472) 33-89-75
- електронна пошта: gustat@ck.ukrstat.gov.ua
- адреса веб-сайту: www.ck.ukrstat.gov.ua

Розповсюдження статистичних видань Головного управління статистики у Черкаській області

- адреса: вул. О.Дашковича, 39, м. Черкаси, 18001
- телефон: (0472) 33-89-59 електронна пошта: gustat@ck.ukrstat.gov.ua

© Головне управління статистики у Черкаській області, 2018

При використанні даних та матеріалів, які вміщені в цьому статистичному збірнику, посилання на першоджерело обов'язкове

Передмова.....	6
СТАТИСТИЧНО-АНАЛІТИЧНИЙ ОГЛЯД РІВНЯ ЖИТТЯ НАСЕЛЕННЯ ЧЕРКАСЬКОЇ ОБЛАСТІ	8
1. СОЦІАЛЬНО-ДЕМОГРАФІЧНІ ХАРАКТЕРИСТИКИ	
1.1. Розподіл домогосподарств за місцем проживання у 2017 році.....	25
1.2. Розподіл домогосподарств за кількістю їх членів у 2017 році.....	25
1.3. Розподіл домогосподарств за кількістю їх членів.....	25
1.4. Розподіл домогосподарств за місцем проживання та кількістю їх членів у 2017 році.....	26
1.5. Розподіл домогосподарств з дітьми.....	28
1.6. Розподіл домогосподарств з дітьми у 2017 році.....	29
1.7. Розподіл домогосподарств без дітей.....	31
1.8. Розподіл домогосподарств за наявністю працюючих у їх складі у 2017 році.....	32
2. ПОКАЗНИКИ МАТЕРІАЛЬНОЇ ЗАБЕЗПЕЧЕНОСТІ НАСЕЛЕННЯ	
2.1. Структура грошових доходів домогосподарств у міських поселеннях та сільській місцевості у 2017 році.....	37
2.2. Структура грошових доходів домогосподарств з дітьми і без дітей у 2017 році.....	37
2.3. Структура грошових доходів домогосподарств за децильними (10%-ми) групами залежно від розміру середньодушових еквівалентних грошових доходів у 2017 році.....	37
2.4. Грошові доходи домогосподарств у 2017 році.....	38
2.5. Грошові доходи домогосподарств у міських поселеннях і сільській місцевості.....	39
2.6. Грошові доходи домогосподарств залежно від наявності дітей у їх складі.....	41
2.7. Грошові доходи домогосподарств залежно від розміру середньодушових еквівалентних грошових доходів у 2017 році.....	42
2.8. Розподіл населення за рівнем середньодушових еквівалентних грошових доходів.....	43
2.9. Розподіл населення за рівнем середньодушових еквівалентних загальних доходів.....	46
2.10. Розподіл еквівалентних загальних доходів за децильними (10%-ми) групами населення	49
2.11. Структура сукупних ресурсів домогосподарств у міських поселеннях та сільській місцевості у 2017 році.....	51
2.12. Структура сукупних ресурсів домогосподарств з дітьми і без дітей у 2017 році.....	51
2.13. Структура сукупних ресурсів домогосподарств за децильними (10%-ми) групами залежно від розміру середньодушових еквівалентних загальних доходів у 2017 році.....	51
2.14. Сукупні ресурси домогосподарств у 2017 році.....	52
2.15. Сукупні ресурси домогосподарств у міських поселеннях та сільській місцевості.....	54
2.16. Сукупні ресурси домогосподарств залежно від наявності дітей у їх складі.....	58

2.17.	Сукупні ресурси домогосподарств залежно від розміру середньодушових еквівалентних загальних доходів у 2017 році.....	60
3.	РІВЕНЬ ТА СТРУКТУРА ОСОБИСТОГО СПОЖИВАННЯ	
3.1.	Структура грошових витрат домогосподарств у міських поселеннях та сільській місцевості у 2017 році.....	63
3.2.	Структура грошових витрат домогосподарств з дітьми і без дітей у 2017 році.....	63
3.3.	Структура грошових витрат домогосподарств за децильними (10%-ми) групами залежно від розміру середньодушових еквівалентних грошових доходів у 2017 році.....	63
3.4.	Грошові витрати домогосподарств у 2017 році.....	64
3.5.	Грошові витрати домогосподарств за місцем проживання.....	65
3.6.	Грошові витрати домогосподарств з дітьми та без дітей.....	67
3.7.	Грошові витрати домогосподарств з різними середньодушовими еквівалентними загальними доходами у 2017 році.....	69
3.8.	Грошові витрати домогосподарств за децильними (10%-ми) групами залежно від розміру середньодушових еквівалентних загальних доходів у 2017 році.....	70
3.9.	Структура сукупних витрат домогосподарств у міських поселеннях та сільській місцевості у 2017 році.....	71
3.10.	Структура сукупних витрат домогосподарств з дітьми та без дітей у 2017 році.....	71
3.11.	Структура сукупних витрат домогосподарств за децильними (10%-ми) групами залежно від розміру середньодушових еквівалентних загальних доходів у 2017 році.....	71
3.12.	Сукупні витрати домогосподарств у 2017 році.....	72
3.13.	Сукупні витрати домогосподарств у міських поселеннях та сільській місцевості.....	73
3.14.	Сукупні витрати домогосподарств залежно від наявності дітей у їх складі.....	75
3.15.	Сукупні витрати домогосподарств залежно від розміру середньодушових еквівалентних загальних доходів у 2017 році.....	77
3.16.	Сукупні витрати домогосподарств за децильними (10%-ми) групами залежно від розміру середньодушових еквівалентних загальних доходів у 2012 році.....	78
3.17.	Сукупні витрати домогосподарств за децильними (10%-ми) групами залежно від розміру середньодушових еквівалентних загальних доходів у 2013 році.....	79
3.18.	Сукупні витрати домогосподарств за децильними (10%-ми) групами залежно від розміру середньодушових еквівалентних загальних доходів у 2014 році.....	80
3.19.	Сукупні витрати домогосподарств за децильними (10%-ми) групами залежно від розміру середньодушових еквівалентних загальних доходів у 2015 році.....	81
3.20.	Сукупні витрати домогосподарств за децильними (10%-ми) групами залежно від розміру середньодушових еквівалентних загальних доходів у 2016 році.....	82
3.21.	Сукупні витрати домогосподарств за децильними (10%-ми) групами залежно від розміру середньодушових еквівалентних загальних доходів у 2017 році.....	83
3.22.	Споживання продуктів харчування в міських та сільських домогосподарствах у 2017 році.....	84

3.23.	Споживання продуктів харчування в домогосподарствах з дітьми та без дітей у 2017 році.....	84
3.24.	Споживання продуктів харчування в міських та сільських домогосподарствах.....	85
3.25.	Частка спожитих продуктів харчування, вироблених в особистих підсобних господарствах.....	87
3.26.	Споживання продуктів харчування у домогосподарствах з дітьми і без дітей	89
3.27.	Споживання продуктів харчування у домогосподарствах із різними середньодушовими еквівалентними загальними доходами у 2017 році.....	90
3.28.	Споживання продуктів харчування у домогосподарствах за децильними (10%-ми) групами залежно від розміру середньодушових еквівалентних загальних доходів у 2012 році.....	91
3.29.	Споживання продуктів харчування у домогосподарствах за децильними (10%-ми) групами залежно від розміру середньодушових еквівалентних загальних доходів у 2013 році.....	92
3.30.	Споживання продуктів харчування у домогосподарствах за децильними (10%-ми) групами залежно від розміру середньодушових еквівалентних загальних доходів у 2014 році.....	93
3.31.	Споживання продуктів харчування у домогосподарствах за децильними (10%-ми) групами залежно від розміру середньодушових еквівалентних загальних доходів у 2015 році.....	94
3.32.	Споживання продуктів харчування у домогосподарствах за децильними (10%-ми) групами залежно від розміру середньодушових еквівалентних загальних доходів у 2016 році.....	95
3.33.	Споживання продуктів харчування у домогосподарствах за децильними (10%-ми) групами залежно від розміру середньодушових еквівалентних загальних доходів у 2017 році.....	96
3.34.	Енергетична цінність і вміст поживних речовин у спожитих в домогосподарствах продуктах харчування.....	97
3.35.	Енергетична цінність і вміст поживних речовин у спожитих продуктах харчування у домогосподарствах з дітьми та без дітей.....	98
3.36.	Енергетична цінність і вміст поживних речовин у спожитих продуктах харчування в домогосподарствах залежно від розміру середньодушових еквівалентних загальних доходів у 2017 році.....	99
3.37.	Енергетична цінність і вміст поживних речовин у спожитих продуктах харчування у домогосподарствах за децильними (10%-ми) групами залежно від розміру середньодушових еквівалентних загальних доходів.....	100
3.38.	Оцінка особами, які проживають в домогосподарствах, ознак бідності та позбавлень (депривацій) у сучасному українському суспільстві у 2017 році.....	102
3.39.	Розподіл населення за доступом до Інтернету	105
4.	МЕТОДОЛОГІЧНІ ПОЯСНЕННЯ	107

ПЕРЕДМОВА

Основною інформаційною базою для комплексного дослідження рівня матеріального добробуту різних соціальних груп населення є дані вибіркового обстеження умов життя домогосподарств, які об'єктивно відображають вплив на життєвий рівень домогосподарств (сімей) багатьох процесів соціально-економічного розвитку України.

Вибіркове обстеження умов життя домогосподарств за новою програмою було запроваджене Держкомстатом України з 1 січня 1999 року. Обстеження здійснюється на постійній основі, базується на загальноприйнятих міжнародних стандартах і відповідає сучасній соціо-демографічній та економічній ситуації в Україні.

В даному збірнику наведені результати дослідження витрат і доходів домогосподарств за 2012-2017 роки. Публікація містить інформацію щодо життєвого рівня населення, його характеристики за структурою доходів та витрат, а також – дані щодо споживання продовольчих, непродовольчих товарів та послуг залежно від рівня матеріальної забезпеченості, наявності в домогосподарствах дітей та за іншими соціально-економічними аспектами. Також у збірнику наводяться показники диференціації населення за рівнем матеріального добробуту із застосуванням різних критеріїв: грошових доходів, сукупних витрат (грошових витрат з урахуванням вартісної оцінки надходжень з особистого підсобного господарства, а також – сум пільг та субсидій, отриманих від держави, допоміг від родичів та інших осіб). Починаючи з 2007 року в основу дослідження диференціації рівня життя домогосподарств покладені показники грошових та загальних доходів замість показників грошових та сукупних витрат, які застосовувались у 1999-2006 роках.

Починаючи з 2002 року у програму обстеження умов життя домогосподарств запроваджено міжнародну класифікацію індивідуального споживання товарів та послуг за цілями (COICOP-HBS), рекомендовану Євростатом.

Починаючи з 2011 року при розрахунках середньодушових показників, а також показників диференціації населення та домогосподарств за рівнем матеріального добробуту відповідно до сучасної міжнародної практики розпочато використання шкали еквівалентності, яка відображає зменшення мінімально необхідних потреб на одного члена домогосподарства при збільшенні розміру домогосподарства та зміні його складу.

Наведені дані містять інформацію вибіркового обстеження, розповсюджену на все населення області. Основні показники подаються як в цілому по області, так і за місцем проживання домогосподарств (міські поселення, сільська місцевість), за типами домогосподарств тощо. Розбіжності у рівні життя окремих верств населення висвітлюються як у групуваннях домогосподарств за рівнем середньодушових показників матеріальної забезпеченості, так і за децильними (10-%-ми) групами населення. Наводяться характеристики витрат, доходів та споживання домогосподарств кожної групи.

У збірнику наведені стислі методологічні пояснення щодо системи показників, які характеризують життєвий рівень населення, а також – визначення основних понять та термінів.

При створенні збірника використані дані щорічних статистичних збірників “Соціально-демографічні характеристики домогосподарств України”, “Витрати і ресурси домогосподарств України”, „Самооцінка домогосподарствами доступності

окремих товарів та послуг”, „Самооцінка населенням стану здоров’я та рівня доступності окремих видів медичної допомоги”, “Самооцінка домогосподарствами України рівня своїх доходів”, “Доступ домогосподарств України до Інтернету” Державної служби статистики України.

Скорочення та умовні позначення, які використані у збірнику:

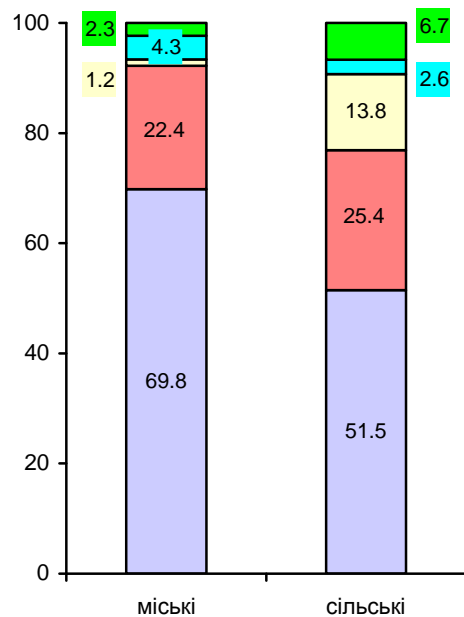
СКОРОЧЕННЯ

р. – рік
грн – гривня
шт – штук
п.р. – поточний рік

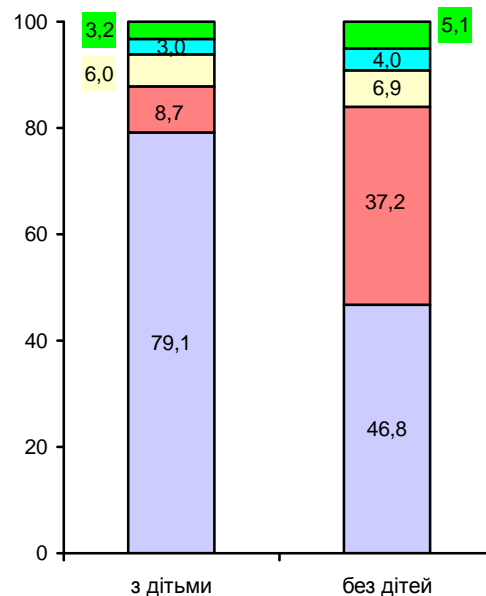
УМОВНІ ПОЗНАЧЕННЯ

тире (-)	- явищ не було;
нуль (0;0,0)	- явища відбулися, але у вимірах менших за ті, що можуть бути виражені використаними у таблиці розрядами;
три крапки (...)	- відомості відсутні;
“з них”, “у тому числі”	- означає, що наведено не всі доданки загальної суми.

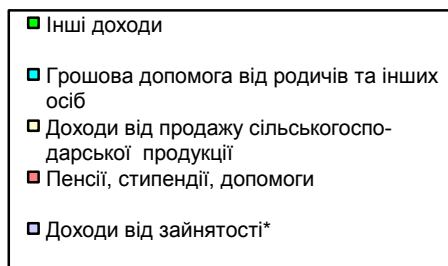
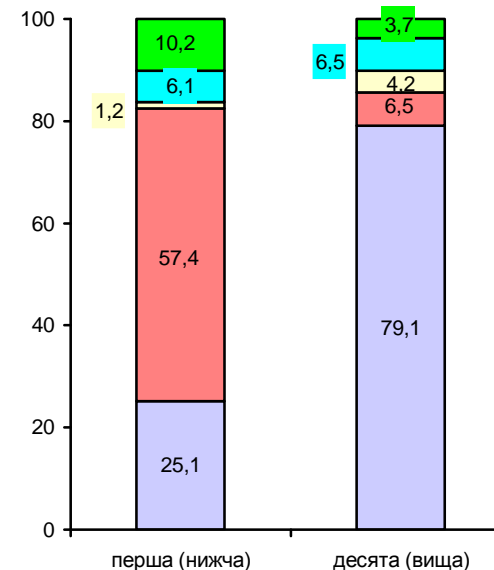
2.1. Структура грошових доходів домогосподарств у міських поселеннях та сільській місцевості у 2017 році, %



2.2. Структура грошових доходів домогосподарств з дітьми і без дітей у 2017 році, %



2.3. Структура грошових доходів домогосподарств за децильними (10%-ми) групами залежно від розміру середньодушових еквівалентних грошових доходів у 2017 році, %



* - оплата праці, доходи від підприємницької діяльності та самозайнятості

Продовження табл.2.8.

	2015			2016		
	усе населення	у тому числі, яке проживає		усе населення	у тому числі, яке проживає	
		у міських поселеннях	у сільській місцевості		у міських поселеннях	у сільській місцевості
Усе населення	100,0	100,0	100,0	100,0	100,0	100,0
із середньодушовими еквівалентними грошовими доходами у місяць, грн						
до 480,0	–	–	–	–	–	–
480,1-840,0	3,0	2,2	4,1	0,4	0,7	–
840,1-1200,0	9,7	7,7	12,2	7,1	7,9	6,1
1200,1-1560,0	16,6	18,2	14,6	21,6	16,2	28,4
1560,1-1920,0	22,3	24,4	19,6	22,6	27,8	16,0
1920,1-2280,0	17,5	14,2	21,6	13,3	15,4	10,6
2280,1-2640,0	13,7	15,4	11,6	13,0	12,4	13,8
2640,1-3000,0	6,9	7,1	6,7	7,8	7,6	7,8
3000,1-3360,0	3,3	3,5	3,0	2,5	2,2	3,0
3360,1-3720,0	3,7	4,1	3,2	4,5	3,1	6,4
понад 3720,0	3,3	3,2	3,4	7,2	6,7	7,9
Середній рівень середньодушових еквівалентних грошових доходів, грн	2042,56	2047,02	2037,37	2154,12	2134,35	2179,41
Частка населення з середньодушовими еквівалентними грошовими доходами нижче:						
середнього рівня грошових доходів	57,3	55,3	59,8	59,2	60,6	58,3
законодавчо встановленого прожиткового мінімуму ¹	13,1	10,0	17,1	14,7	13,1	16,7
фактичного прожиткового мінімуму ²	67,4	78,1	80,5	74,9

	2017		
	усе населення	у тому числі, яке проживає	
		у міських поселеннях	у сільській місцевості
Усе населення	100,0	100,0	100,0
із середньодушовими еквівалентними грошовими доходами у місяць, грн			
до 1920,0	24,2	21,0	28,2
1920,1-2280,0	9,6	11,7	6,9
2280,1-2640,0	10,6	13,0	7,6
2640,1-3000,0	7,9	4,4	12,4
3000,1-3360,0	13,0	16,4	8,6
3360,1-3720,0	4,2	5,0	3,3
3720,1-4080,0	5,9	5,5	6,3
4080,1-4440,0	3,6	1,7	6,0
4440,1-4800,0	2,4	1,8	3,3
4800,1-5160,0	6,4	6,4	6,4
понад 5160,0	12,2	13,1	11,0
Середній рівень середньодушових еквівалентних грошових доходів, грн	3324,34	3460,12	3151,63
Частка населення з середньодушовими еквівалентними грошовими доходами нижче:			
середнього рівня грошових доходів	65,0	67,7	58,0
законодавчо встановленого прожиткового мінімуму ¹	9,2	4,9	14,6
фактичного прожиткового мінімуму ²	51,9	49,8	54,7

¹ У 2012р. – 1042,42 грн, у 2013р. – 1113,67 грн, у 2014 році – 1176,0 грн, у 2015 році – 1227,33 грн, у 2016 – 1388,08 грн, у 2017 – 1603,67 грн

² У 2015р. – 2257,0 грн, у 2016р. – 2642,38 грн, у 2017р. – 2941,46 грн.

Додаткову інформацію щодо змісту розділів статистичного збірника «Соціально-економічне становище домогосподарств Черкаської області у 2017 році» можна отримати за телефоном 33-89-72