



Держстат  
Головне управління  
статистики  
у Черкаській області  
[www.ck.ukrstat.gov.ua](http://www.ck.ukrstat.gov.ua)

## ЕКСПРЕС-ВИПУСК

17.01.2017 № 14.1-14/ 3

### Зовнішня торгівля товарами у січні–листопаді 2016 року

У січні–листопаді 2016р. експорт товарів становив 414,0 млн.дол. США, імпорт – 264,2 млн.дол. Порівняно із січнем–листопадом 2015р. експорт збільшився на 5,7%, імпорт – на 28,8%. Позитивне сальдо становило 149,8 млн.дол. (у січні–листопаді 2015р. – 190,7 млн.дол.).

Коефіцієнт покриття експортом імпорту склав 1,57 (у січні–листопаді 2015р. – 1,93).

Зовнішньоторговельні операції проводились із партнерами зі 120 країн світу.

Серед країн-партнерів найбільше експортувалися товари до Білорусі – 12,4%, Польщі – 8,1%, Єгипту – 6,1%, Туреччини – 5,7%, Російської Федерації – 5,2%.

Експорт товарів до країн Європейського Союзу становив 146,1 млн.дол., або 35,3% від загального обсягу експорту, та збільшився порівняно з січнем–листопадом 2015р. на 2,6%.

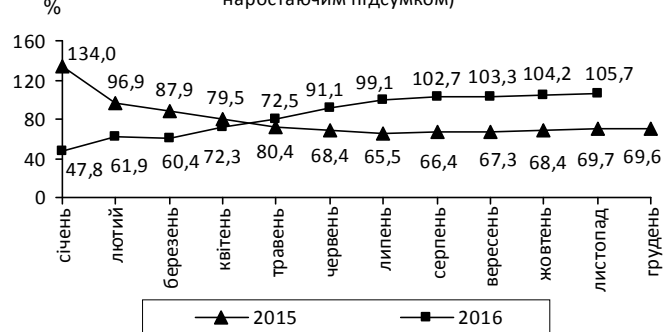
Основу товарної структури експорту області складали продукти рослинного походження – 37,3%, готові харчові продукти – 20,9%, продукція хімічної та пов'язаних з нею галузей промисловості – 13,3%, деревина і вироби з деревини – 5,0%.

Найбільші імпортні поставки товарів надходили з Російської Федерації – 14,4%, Китаю – 12,9%, Німеччини – 12,6%, Швеції – 7,3%, Білорусі – 6,4%.

Імпорт товарів із країн Європейського Союзу становив 129,3 млн.дол., або 49,0% від загального обсягу та збільшився проти січня–листопада 2015р. на 24,9%.

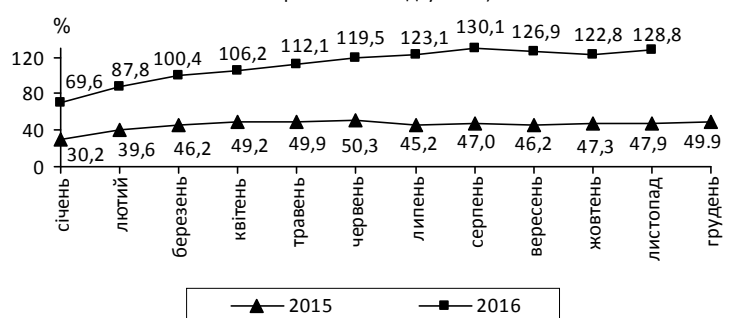
#### Темпи зростання (зниження) експорту товарів

(у % до відповідного періоду попереднього року, наростаючим підсумком)



#### Темпи зростання (зниження) імпорту товарів

(у % до відповідного періоду попереднього року, наростаючим підсумком)



У товарній структурі імпорту переважали: машини, обладнання та механізми; електромеханічне обладнання – 21,3%, продукція хімічної та пов'язаних з нею галузей промисловості – 17,3%, полімерні матеріали, пластмаси та вироби з них – 9,4%, маса з деревини або інших волокнистих целюлозних матеріалів – 6,4%.

Заступник начальника

Л. Януш

**Географічна структура зовнішньої торгівлі товарами  
у січні–листопаді 2016 року**

	Експорт		Імпорт		Сальдо
	тис.дол. США	у % до січня– листопада 2015	тис.дол. США	у % до січня– листопада 2015	
<b>Усього</b>	<b>413950,8</b>	<b>105,7</b>	<b>264177,1</b>	<b>128,8</b>	<b>149773,7</b>
у тому числі					
Австрія	11632,8	669,0	2554,2	147,2	9078,6
Білорусь	51508,5	144,4	16790,6	246,8	34718,0
Велика Британія	2700,4	145,3	5337,5	134,7	-2637,1
Грузія	7891,2	333,7	1139,9	178,5	6751,2
Данія	850,5	98,0	6232,1	361,3	-5381,7
Єгипет	25394,6	155,4	1237,6	136,1	24157,0
Ізраїль	12030,2	155,7	496,4	168,9	11533,9
Індія	19699,8	110,3	5090,7	111,3	14609,2
Іспанія	9281,3	59,9	4009,9	305,0	5271,4
Італія	20022,8	103,9	6911,6	133,0	13111,2
Казахстан	14625,4	74,0	3044,6	274,1	11580,8
Китай	6239,9	192,8	34131,1	116,1	-27891,2
Молдова, Республіка	9905,0	124,1	1486,0	75,7	8419,0
Нідерланди	11821,4	119,1	5668,1	127,8	6153,3
Німеччина	14142,4	109,6	33397,4	142,2	-19255,0
Польща	33548,1	84,9	16175,9	113,3	17372,2
Російська Федерація	21488,0	68,8	37956,3	248,2	-16468,4
Румунія	8235,5	186,3	1438,6	42,0	6796,9
США	1467,6	137,6	7265,7	104,7	-5798,1
Туреччина	23634,9	79,4	8259,9	206,9	15375,0
Франція	5887,6	82,0	8076,1	129,2	-2188,5
Швеція	1236,0	90,6	19290,7	124,7	-18054,7
<b>Довідково:</b>					
Країни СНД	101558,5	98,9	61378,7	221,7	40179,8
Країни ЄС	146101,7	102,6	129333,0	124,9	16768,7

## Товарна структура зовнішньої торгівлі у січні–листопаді 2016 року

Код і назва товарів згідно з УКТЗЕД	Експорт			Імпорт		
	тис.дол. США	у % до січня– листо- пада 2015	у % до загаль- ного обсягу	тис.дол. США	у % до січня– листо- пада 2015	у % до загаль- ного обсягу
<b>Усього</b>	<b>413950,8</b>	<b>105,7</b>	<b>100,0</b>	<b>264177,1</b>	<b>128,8</b>	<b>100,0</b>
у тому числі						
I. Живі тварини; продукти тваринного походження	8389,3	111,0	2,0	11669,9	82,4	4,4
II. Продукти рослинного походження	154585,5	116,6	37,3	8126,4	68,9	3,1
III. 15 Жири та олії тваринного або рослинного походження	17162,2	43,1	4,1	1533,9	19,3	0,6
IV. Готові харчові продукти	86689,6	141,6	20,9	17395,7	86,4	6,6
V. Мінеральні продукти	10910,6	93,6	2,6	23651,8	279,1	9,0
VI. Продукція хімічної та пов'язаних з нею галузей промисловості	55194,1	95,2	13,3	45601,8	118,0	17,3
VII. Полімерні матеріали, пластмаси та вироби з них	2972,6	74,4	0,7	24909,5	129,4	9,4
VIII. Шкури необроблені, шкіра вичищена	1050,3	93,7	0,3	580,5	5259,7	0,2
IX. Деревина і вироби з деревини	20732,3	128,1	5,0	189,4	87,7	0,1
X. Маса з деревини або інших волокнистих целюлозних матеріалів	4986,9	112,8	1,2	16833,4	111,6	6,4
XI. Текстильні матеріали та текстильні вироби	14772,0	148,5	3,6	20920,1	134,7	7,9
XII. Взуття, головні убори, парасольки	–	–	–	1488,0	3160,9	0,6
XIII. Вироби з каменю, гіпсу, цементу	6051,8	98,3	1,5	2879,8	122,6	1,1
XIV. 71 Перли природні або культивовані, дорогоцінне або напівдорогоцінне каміння	3817,8	93,0	0,9	4903,9	106,9	1,9
XV. Недорогоцінні метали та вироби з них	1583,2	57,7	0,4	10599,3	147,4	4,0
XVI. Машини, обладнання та механізми; електротехнічне обладнання	14126,6	89,7	3,4	56336,0	187,3	21,3

Продовження

Код і назва товарів згідно з УКТЗЕД	Експорт			Імпорт		
	тис.дол. США	у % до січня— листо- пада 2015	у % до загаль- ного обсягу	тис.дол. США	у % до січня— листо- пада 2015	у % до загаль- ного обсягу
XVII. Засоби наземного транспорту, літальні апарати, плавучі засоби	192,9	6,7	0,0	11328,6	192,2	4,3
XVIII. Прилади та апарати оптичні, фотографічні	1074,5	64,1	0,3	2537,9	139,4	1,0
XX. Різні промислові товари	9658,7	80,9	2,3	2405,1	174,9	0,9

**Примітка.** В окремих випадках незначне відхилення між підсумками та сумою складових пояснюється округленням даних.