



Держстат  
Головне управління  
статистики  
у Черкаській області  
[www.ck.ukrstat.gov.ua](http://www.ck.ukrstat.gov.ua)

## ЕКСПРЕС-ВИПУСК

16.08.2016 № 14.1-14/136

### Зовнішня торгівля товарами у січні–червні 2016 року

У січні–червні 2016р. експорт товарів становив 198,4 млн.дол. США, імпорт – 125,2 млн.дол. Порівняно із січнем–червнем 2015р. експорт скоротився на 8,9%, імпорт – збільшився на 19,5%. Позитивне сальдо становило 73,2 млн.дол. (у січні–червні 2015р. – 98,0 млн.дол.).

Коефіцієнт покриття експортом імпорту склав 1,58 (у січні–червні 2015р. – 1,82).

Зовнішньоторговельні операції проводились із партнерами зі 108 країн світу.

Серед країн-партнерів найбільше експортувалися товари до Білорусі – 10,5%, Єгипту – 8,4%, Російської Федерації – 6,6%, Польщі – 6,3%, Італії – 5,8%.

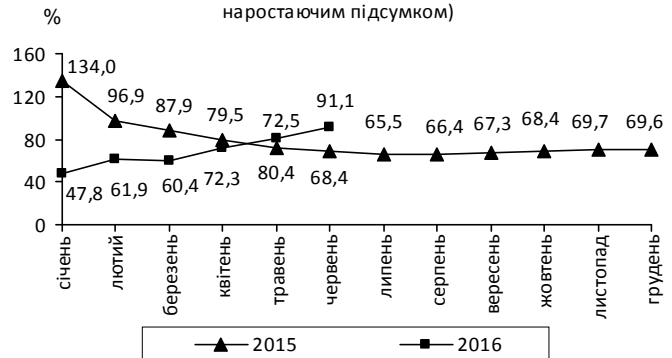
Експорт товарів до країн Європейського Союзу становив 69,2 млн.дол., або 34,9% від загального обсягу експорту, та зменшився порівняно з січнем–червнем 2015р. на 4,6%.

Основу товарної структури експорту області складали продукти рослинного походження – 38,0%, готові харчові продукти – 20,4%, продукція хімічної та пов'язаних з нею галузей промисловості – 12,7%, деревина і вироби з деревини – 5,6%.

Найбільші імпортні поставки товарів надходили з Німеччини – 13,2%, Російської Федерації – 11,7%, Китаю – 11,1%, Швеції – 8,6%, Польщі – 6,8%.

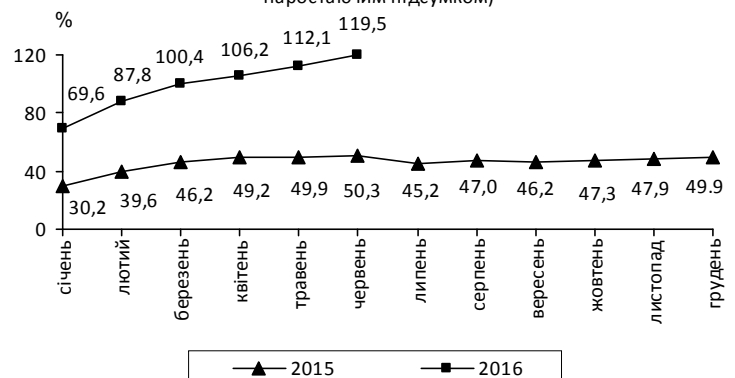
#### Темпи зростання (зниження) експорту товарів

(у % до відповідного періоду попереднього року, наростаючим підсумком)



#### Темпи зростання (зниження) імпорту товарів

(у % до відповідного періоду попереднього року, наростаючим підсумком)



Імпорт товарів із країн Європейського Союзу становив 69,7 млн.дол., або 55,7% від загального обсягу та збільшився проти січня–червня 2015р. на 25,1%.

У товарній структурі імпорту переважали: машини, обладнання та механізми; електромеханічне обладнання – 23,0%, продукція хімічної та пов'язаних з нею галузей промисловості – 16,8%, полімерні матеріали, пластмаси та вироби з них – 9,1%, маса з деревини або інших волокнистих целюлозних матеріалів – 7,2%.

Заступник начальника

Л. Януш

**Географічна структура зовнішньої торгівлі товарами  
у січні–червні 2016 року**

	Експорт		Імпорт		Сальдо
	тис.дол. США	у % до січня–червня 2015	тис.дол. США	у % до січня–червня 2015	
<b>Усього</b>	<b>198412,9</b>	<b>91,1</b>	<b>125202,5</b>	<b>119,5</b>	<b>73210,4</b>
у тому числі					
Австрія	5759,9	743,7	1346,6	148,3	4413,3
Білорусь	20759,8	130,5	5382,5	213,1	15377,3
Велика Британія	1199,9	256,0	2624,0	112,1	-1424,1
Данія	508,4	115,4	5499,2	549,9	-4990,8
Єгипет	16654,0	148,9	397,9	71,5	16256,1
Ізраїль	7351,2	173,6	349,6	312,7	7001,6
Індія	10225,8	65,1	1896,8	78,1	8329,1
Іспанія	5796,4	50,3	2004,1	310,1	3792,3
Італія	11462,8	99,6	4098,9	130,2	7363,9
Казахстан	7464,2	88,9	1765,5	436,0	5698,7
Китай	3052,4	163,8	13879,3	93,4	-10826,9
Молдова, Республіка	4846,1	126,7	763,5	81,6	4082,6
Нідерланди	4613,2	85,4	3424,7	136,5	1188,5
Німеччина	7536,1	124,7	16543,0	157,9	-9006,8
Польща	12458,1	70,0	8479,0	121,5	3979,1
Російська Федерація	13112,5	93,8	14669,3	183,1	-1556,8
Румунія	3634,2	121,1	966,3	29,9	2667,9
США	727,3	172,9	4198,6	126,9	-3471,3
Туреччина	9375,9	41,0	2573,8	154,7	6802,1
Угорщина	2788,8	192,5	733,3	31,1	2055,5
Франція	1272,9	96,3	4144,6	106,7	-2871,7
Швеція	609,9	69,4	10731,7	152,5	-10121,9
<u>Довідково:</u>					
Країни СНД	48833,4	105,9	23989,3	176,4	24844,1
Країни ЄС	69238,8	95,4	69741,2	125,1	-502,4

## Товарна структура зовнішньої торгівлі у січні–червні 2016 року

Код і назва товарів згідно з УКТЗЕД	Експорт			Імпорт		
	тис.дол. США	у % до січня– червня 2015	у % до загаль- ного обсягу	тис.дол. США	у % до січня– червня 2015	у % до загаль- ного обсягу
<b>Усього</b>	<b>198412,9</b>	<b>91,1</b>	<b>100,0</b>	<b>125202,5</b>	<b>119,5</b>	<b>100,0</b>
у тому числі						
I. Живі тварини; продукти тваринного походження	3158,1	100,2	1,6	7039,1	92,6	5,6
II. Продукти рослинного походження	75391,0	119,2	38,0	3728,4	44,8	3,0
у тому числі						
10 зернові культури	46900,0	114,1	23,6	912,0	15,9	0,7
III. 15 Жири та олії тваринного або рослинного походження	6589,4	22,4	3,3	605,0	38,2	0,5
IV. Готові харчові продукти	40379,8	140,0	20,4	8251,2	72,9	6,6
V. Мінеральні продукти	5262,4	75,0	2,7	9428,6	204,1	7,5
VI. Продукція хімічної та пов'язаних з нею галузей промисловості	25292,0	53,7	12,7	20996,9	103,6	16,8
VII. Полімерні матеріали, пластмаси та вироби з них	1970,0	84,8	1,0	11369,4	115,2	9,1
VIII. Шкури необроблені, шкіра вичищена	1050,3	93,7	0,5	182,3	2070,9	0,1
IX. Деревина і вироби з деревини	11196,5	134,8	5,6	61,8	59,4	0,0
X. Маса з деревини або інших волокнистих целюлозних матеріалів	2742,3	142,8	1,4	8952,3	111,9	7,2
XI. Текстильні матеріали та текстильні вироби	8202,1	144,0	4,1	9861,0	133,0	7,9
XII. Взуття, головні убори, парасольки	–	–	–	4,5	21,3	0,0
XIII. Вироби з каменю, гіпсу, цементу	2352,2	83,0	1,2	1016,1	107,0	0,8
XIV. 71 Перли природні або культивовані, дорогоцінне або напівдорогоцінне каміння	1193,4	124,9	0,6	1942,8	58,7	1,6
XV. Недорогоцінні метали та вироби з них	1104,1	102,8	0,6	5869,3	174,0	4,7

Продовження

Код і назва товарів згідно з УКТЗЕД	Експорт			Імпорт		
	тис.дол. США	у % до січня– червня 2015	у % до загаль- ного обсягу	тис.дол. США	у % до січня– червня 2015	у % до загаль- ного обсягу
XVI. Машини, обладнання та механізми; електротехнічне обладнання	7738,2	110,5	3,9	28799,3	227,0	23,0
у тому числі						
84 реактори ядерні, котли, машини	5350,5	88,6	2,7	25489,9	246,0	20,4
XVII. Засоби наземного транспорту, літальні апарати, плавучі засоби	53,3	3,0	0,0	4789,8	128,0	3,8
XVIII. Прилади та апарати оптичні, фотографічні	607,8	67,1	0,3	1351,5	165,1	1,1
XX. Різні промислові товари	4129,9	79,9	2,1	774,4	172,3	0,6

**Примітка.** В окремих випадках незначне відхилення між підсумками та сумою складових пояснюється округленням даних.